



DISTRIBUTOR:
THERMO-CONTROL CZ S.R.O.
SYCHROV 2, 621 00 BRNO
TEL. +420 549 215 938
ČESKÁ REPUBLIKA

Importer:
SALUS Controls plc
Salus House, Dodworth Business Park
Whinby Road, Barnsley S75 3SP,
United Kingdom



www.salus-controls.cz

SALUS Controls je členem skupiny Computime Group.

Salus Controls si vyhrazuje právo na změnu specifikace, vzhledu a materiálu produktů uvedeným v tomto manuálu bez předchozího upozornění.

Úvod

RT510 / RT510RF je digitální pokojový termostat používaný pro regulaci teploty místnosti. Zařízení spouští topný systém sepnutím beznapětového kontaktu a současně zobrazuje tyto informace o stavu zařízení na LCD displeji. Rozšiřující funkce umožňují používat různé provozní režimy - automatický (časové plány), manuální, protizámrznou ochranu nebo dovolenou. Před použitím si pečlivě přečtěte tento manuál. V termostatu používejte pouze AA 1,5 V alkalické baterie. Vložte baterie do otvoru pro baterii umístěného pod krytem. Nepoužívejte dobíjecí baterie.

Shoda výrobku

Směrnice: EMC 2014/30 / EU, LVD 2014/35 / EU, RED 2014/53 / EU a směrnice RoHS 2011/65 / EU.
Úplné informace jsou k dispozici na webové stránce www.saluslegal.com

Bezpečnostní informace

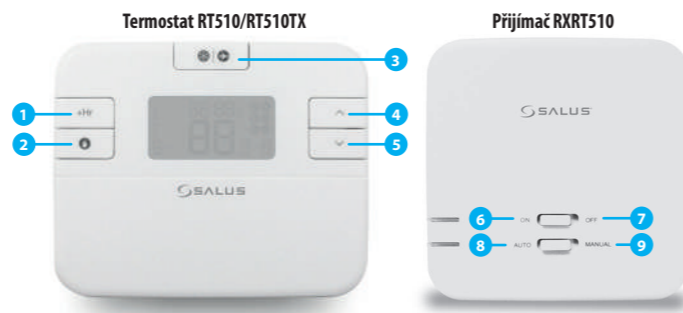
Použití v souladu s EU a národními předpisy. Pouze pro interiérové použití. Udržujte přístroj úplně suchý. Tento výrobek musí být instalován oprávněnou osobou a v souladu se všemi EU a národními předpisy.

Technické specifikace

	RT510 (drátový)	RT510TX (bezdrátový)
Napájení termostatu	2 x AA alkalické baterie	2 x AA alkalické baterie
Maximální zátěž termostatu	3 (1) A	-
Výstup	Beznapětový kontakt svorky NO / COM / NC	-
Rozsah řízení teploty	5 - 35°C	5 - 35°C
Čitlivost zobrazení teploty	0.1°C nebo 0.5°C	0.1°C nebo 0.5°C
Hystereze	±0.25°C nebo ±0.5°C	±0.25°C nebo ±0.5°C
RF signál	-	868 MHz
Rozměry [mm]	120x96x27	120x96x27

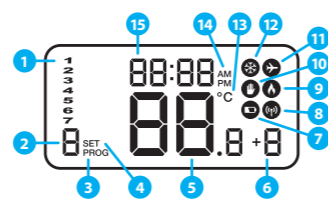
Přijímač RXRT510 (bezdrátový)	
Napájení přijímače	230 V AC
Maximální zátěž přijímače	16 (5) A
Výstup	Beznapětový kontakt - svorky NO / COM
RF signál	868 MHz
Rozměry [mm]	96x96x27

Funkce tlačítek



1. Funkce boost
2. Manuální režim
3. Režim protizámrzné ochrany / dovolená
4. Tlačítko zvýšení
5. Tlačítko snížení
6. V manuálním režimu, ON zapne kotel.
7. V manuálním režimu, OFF vypne kotel.
8. Přijímač pracuje v automatickém režimu, podle termostatu.
9. Výstup přijímače je řízen prepínačem ON / OFF.

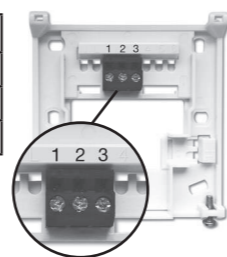
Popis ikon na LCD displeji



1. Den v týdnu
2. Číslo programu
3. Indikátor programu
4. Nastavení
5. Naměřená / nastavená teplota
6. Funkce boost
7. Indikátor vybité baterie
8. Bezdrátové spojení s přijímačem
9. Režim vytápění zapnut
10. Manuální režim zapnut
11. Režim dovolená zapnut
12. Protizámrzný režim zapnut
13. Teplotní jednotka
14. AM / PM
15. Hodiny

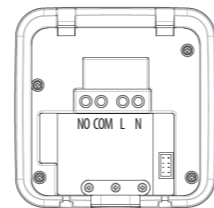
Popis svorek termostatu RT510

Svorky	Popis
1 - COM	Vstupní svorka
2 - NC	Přepínací kontakt NC
3 - NO	Přepínací kontakt NO



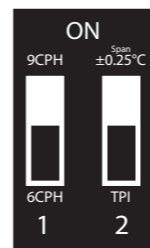
Popis svorek přijímače RXRT510

Svorka	Popis
NO	Spínací kontakt
COM	Vstupní svorka
L, N	Napájení (230 V AC)

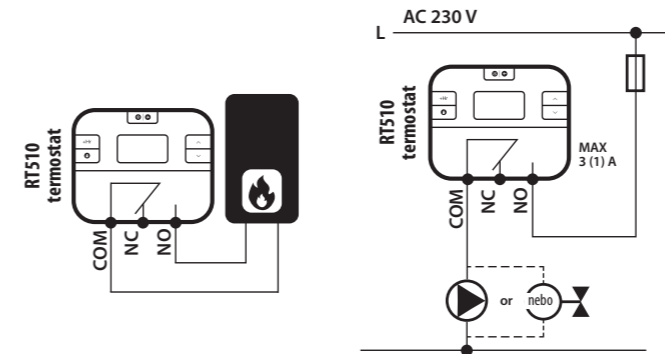


Nastavení prepínače DIP

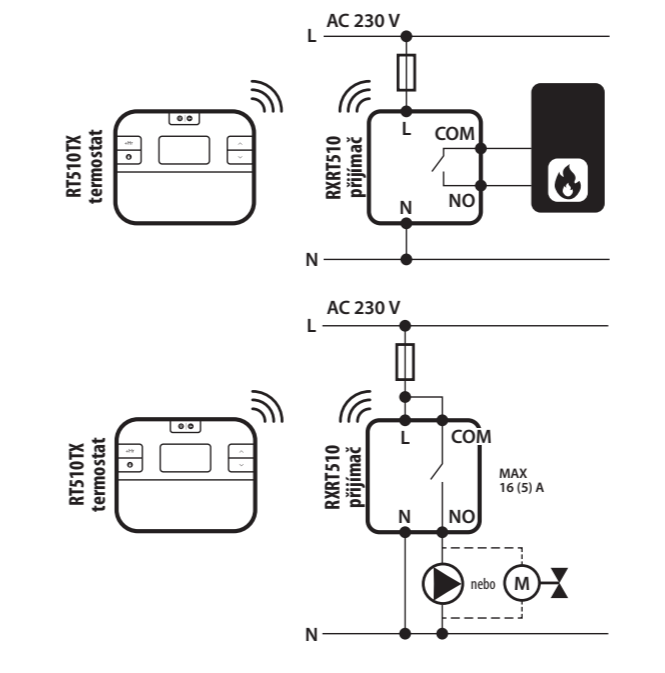
Způsob řízení	TPI	Span - hystereze
Jak algoritmus pracuje	Pokud je zvoleno „TPI“ (spínač DIP č. 2), spínač DIP č. 1 bude aktivní. Můžete vybrat počet cyklů za hodinu - mezi nízkou úrovní komfortu (6 CPH) a vyšší úrovní komfortu (9 CPH) - doporučuje se pro podlahové vytápění.	Je-li vybrána možnost „Span“ (spínač DIP č. 2) Spínač DIP č. 1 není aktivní. Hodnota hystereze (rozpětí) je nastavena na +/- 0,25 °C - toto nastavení se doporučuje pro ovládání topných zařízení.



RT510 schéma zapojení



RT510RF schéma zapojení



Nastavení času a dne

1. Stisknutím tlačítka SELECT a SET po dobu 3 sekund. Stisknutím tlačítka \wedge nebo \vee pro výběr formátu hodin.
2. Stisknutím tlačítka \wedge nebo \vee nastavte hodiny.
3. Stisknutím tlačítka SELECT potvrďte volbu.
4. Stisknutím tlačítka \wedge nebo \vee nastavte minuty.
5. Stisknutím tlačítka SELECT potvrďte volbu.
6. Stisknutím tlačítka \wedge nebo \vee nastavte minuty.

7. Stisknutím tlačítka SELECT potvrďte volbu.
8. Stisknutím tlačítka \wedge nebo \vee nastavte den v týdnu.
9. Stisknutím tlačítka SET uložte nastavení.
10. Termostat se vrátí na hlavní obrazovku.

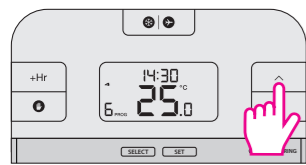
Programování - automatický režim

V tomto režimu může uživatel nastavit plány termostatu (požadované hodnoty teplot pro určité časové období). Nejprve zvolte programovací režim: "S-2" (pracovní dny + víkend) nebo "24h" (každý den zvlášť) pomocí prepínače DIP č. 1. V programování plánů je nutné nastavit všechny časové období pro zvolený režim.

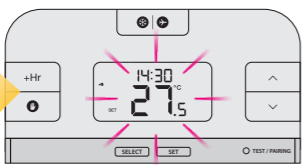
1. Stiskněte tlačítko SET pro spuštění programování.
2. Pomocí tlačítka \wedge nebo \vee vyberte den / dny, které chcete programovat.
3. Stisknutím tlačítka SELECT potvrďte volbu.
4. Pomocí tlačítka \wedge nebo \vee nastavte hodinu pro spuštění programu # 1 (první časové období pro zvolený den/dny).
5. Stisknutím tlačítka SELECT potvrďte volbu.
6. Pomocí tlačítek \wedge nebo \vee nastavte minuty spuštění programu # 1 (první časové období pro zvolený den/dny).
7. Stisknutím tlačítka SELECT potvrďte volbu.
8. Pomocí tlačítka \wedge nebo \vee nastavte teplotu pro program # 1 (první časové období pro zvolený den/dny).
9. Stisknutím tlačítka SELECT potvrďte volbu.
10. Postupujte podle kroků 4-9, pro nastavení programů 2-6. Stisknutím tlačítka SET uložte a ukončete programování.

Dočasný manuální režim

Tato funkce je k dispozici pouze v automatickém režimu (plán). Pokud v automatickém režimu nastavíte novou požadovanou teplotu - bude udržována až do příští změny v plánovaném rozvrhu (do začátku dalšího časového období).



Pomocí tlačítek \wedge nebo \vee nastavte novou požadovanou teplotu.

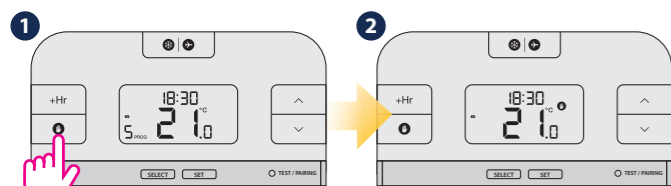


Po nastavení nové požadované teploty se termostat vrátí na hlavní obrazovku.

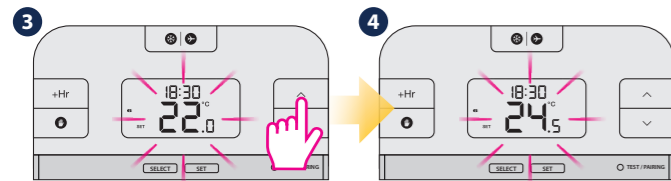
i Dočasný manuální režim bude deaktivován, když bude nastaven nový plán.

Manuální režim a nastavení požadované teploty

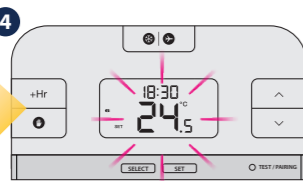
V tomto režimu termostat nefunguje podle naprogramovaného plánu, ale bude udržovat zvolenou teplotu.



1 Stiskněte tlačítko ☺ pro aktivaci manuálního režimu.



3 Pomocí tlačítek \wedge nebo \vee nastavte novou požadovanou teplotu.

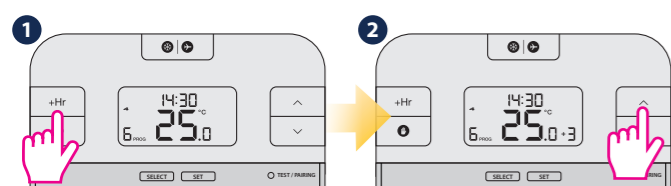


4 Po nastavení nové požadované teploty se termostat vrátí na hlavní obrazovku.

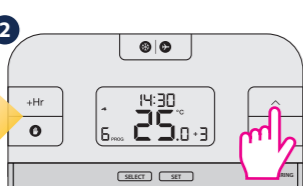
i Chcete-li vypnout manuální režim, stiskněte tlačítko ☺ . Jakmile je manuální režim vypnutý, ikona ruky ☺ na displeji termostatu zmizí.

Režim boost (+ Hr) - hodinový přepis teploty

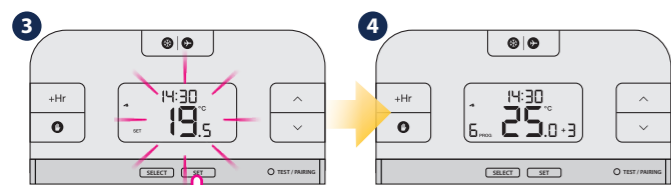
Tato funkce je k dispozici v automatickém a manuálním režimu. Používá se ke změně požadované teploty po určitý počet hodin (až 9 hodin). Po uplynutí této doby se termostat vrátí do předchozího režimu.



1 Stisknutím tlačítka +Hr nastavíte počet hodin pro přepis teploty (např. nastavení přepsání po dobu 3 hodin, 3krát stisknutí tlačítka).

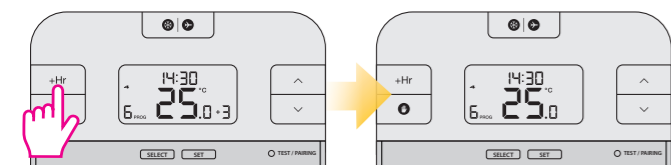


2 Pomocí tlačítka \wedge nebo \vee nastavte novou požadovanou teplotu pro přepis.



3 Stiskněte tlačítko SET pro potvrzení.

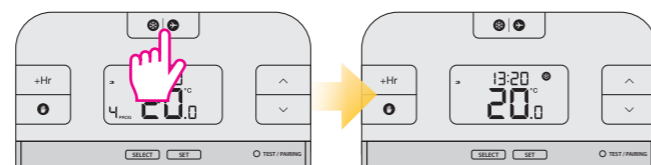
Vypnutí režimu hodinového přepsání teploty před časem vypršení



Stiskněte tlačítko +Hr, dokud na obrazovce nezmizí počet hodin.

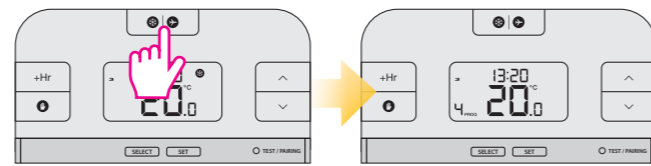
Protizámrzný režim

i Teplota protizámrzného režimu je nastavena na výchozí hodnotu 5 °C. Tato teplota může být změněna v režimu instalačního režimu v parametru d03.



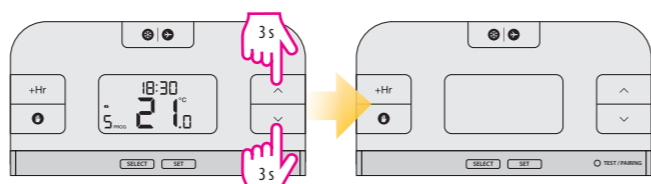
Stiskněte tlačítko ☺ pro zapnutí protizámrzného režimu.

Vypnutí protizámrzného režimu



Opětovným stisknutím tlačítka ☺ ukončíte protizámrzný režim.

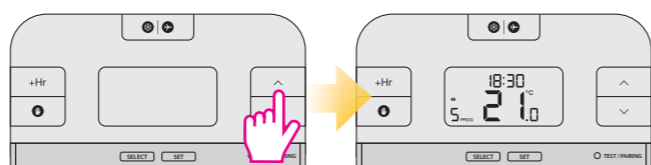
Režim spánek



Podržte současně tlačítka \wedge a \vee na 3 sekundy, abyste spustili režim spánek.

Termostat je v režimu spánek.

i Když je aktivní režim spánek, budou všechny funkce termostatu pozastaveny.

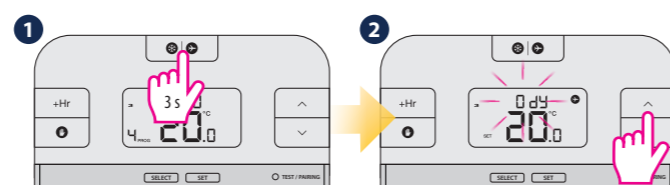


Stisknutím libovolného tlačítka deaktivujete režim spánek.

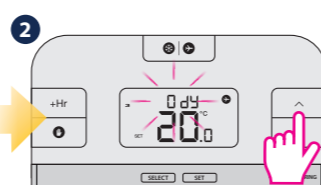
Termostat se vrátí do předchozího režimu.

Režim dovolená

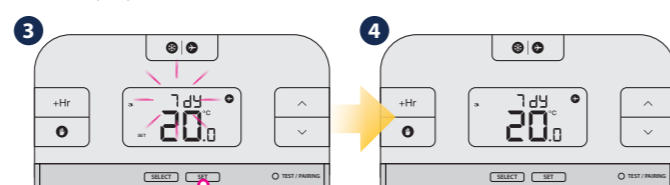
V tomto režimu je udržována teplota "protizámrzného režimu" po určitý počet dní.



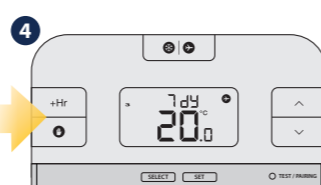
1 Podržte stisknuté tlačítko ☺ na 3 sekundy, abyste aktivovali režim dovolená.



2 Pomocí tlačítka \wedge nebo \vee nastavte počet dní trvání režimu dovolená.



3 Stiskněte tlačítko SET pro potvrzení. Můžete nastavit až 31 dní.

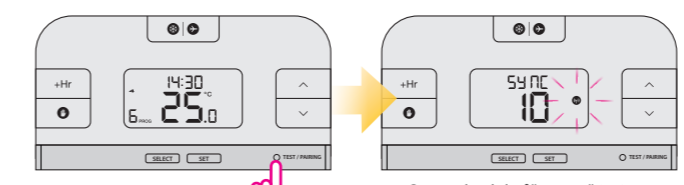


i Chcete-li vypnout režim dovolená, podržte tlačítko ☺ na 3 sekundy. Ikona letounu ☺ na displeji by měla zmizet.

Párování termostatu RT510TX s přijímačem

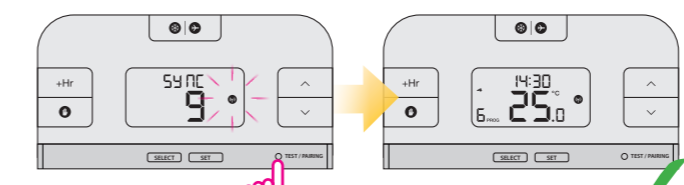
i Chcete-li přijímač a termostat znovu spárovat, ujistěte se, že je **přijímač odpojen od napájení** a že přepínač přijímače jsou nastaveny na **AUTO a ON**. Poté **připojte přijímač k napájení** a počkejte až **červená LED dioda bude trvale svítit**. Dále **rychle přepněte** do polohy **OFF** a znovu do polohy **ON**. **Červená blikající LED dioda** signalizuje vstup do **režimu párování**. Poté postupujte dle obrázkového návodu níže. Pokud se párování nepodaří, znovu odpojte přijímač od napájení na cca 2 minuty, uveďte přijímač do párovacího režimu a zkuste párování znovu.

Začněte proces párování



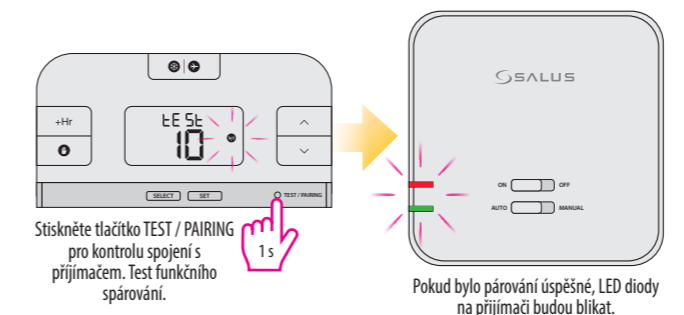
Stiskněte a podržte tlačítko TEST / PAIRING na 3 sekundy. Začne proces párování.

Ukončete proces párování



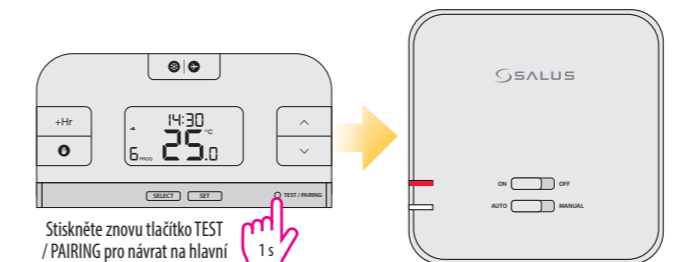
Jakmile jsou zařízení úspěšně spárována, LED na přijímači bude svítit červeně. Stiskněte a držte tlačítko TEST / PAIRING po dobu 3 sekund, abyste ukončili proces párování.

Test spárování



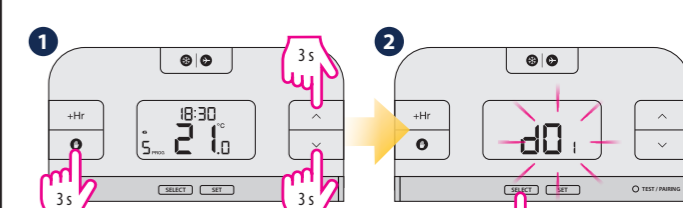
Stiskněte tlačítko TEST / PAIRING pro kontrolu spojení s přijímačem. Test funkčního spárování.

Pokud bylo párování úspěšné, LED diody na přijímači budou blikat.

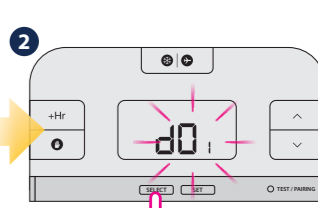


Stiskněte znovu tlačítko TEST / PAIRING pro návrat na hlavní obrazovku a ukončení testu spárování.

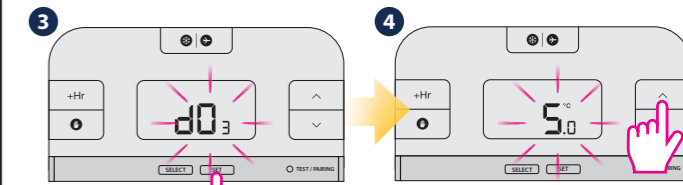
Instalační režim



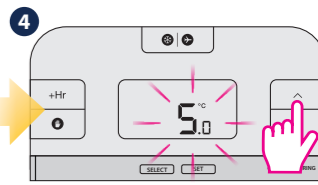
1 Stiskněte současně tři tlačítka po dobu 3 sekund.



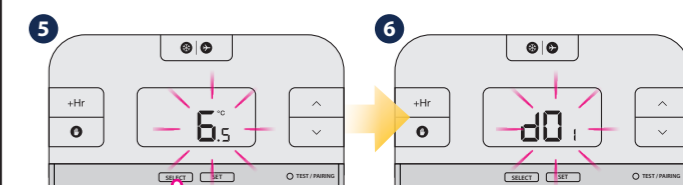
2 Pomocí tlačítka SELECT zvolte parametr.



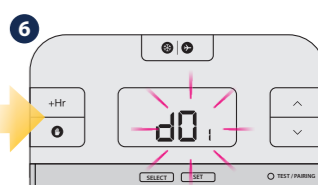
3 Stiskněte tlačítko SET pro potvrzení.



4 Pomocí tlačítek \wedge nebo \vee nastavte hodnotu parametru.



5 Stiskněte SELECT pro potvrzení.



6 Postupujte podle kroků 2-5 pro nastavení dalších parametrů. Chcete-li ukončit instalační režim, počkejte 10 sekund - termostat se automaticky vrátí na hlavní obrazovku.

dx	Funkce	Parametr	Výchozí nastavení
d01	Nastavení zobrazování teploty	0.1°C nebo 0.5°C	0.5°C
d02	Kalibrace teploty	+/- 3.0°C	0.0°C
d03	Protizámrzný režim	5.0°C - 17.0°C	5.0°C
d04	Způsob programování	5/2 nebo 24 hr (7d)	52d

Reset termostatu RT510



Stiskněte jednou tlačítko RESET. Můžete použít sponku na papír. Vaše termostat se resetuje a automaticky se spustí.

Reset termostatu RT510TX



Vyjměte baterie bez stisknutí jakéhokoli tlačítka. Počkejte 2 minuty a znovu vložte baterie. Vaše zařízení bude restartováno.

i Když chcete vyměnit baterie, vaše zařízení použije interní paměť k zálohování nastavení. Máte 30 sekund na výměnu baterií, než se uložené nastavení vymaže.

Výměna baterií

i Doporučujeme vyměnit baterie ihned, jakmile termostat začne signalizovat slabé baterie. Baterie vyměňte jednu po druhé a v co nejkratším čase, aby termostat zůstal zapnutý. Pokud dojde k vybití baterií, kdy už termostat nedokáže napájet displej, bude i po výměně baterií termostat několik minut nabíjet kondenzátor na desce, než dojde k jeho opětovnému spuštění. **Tento proces nabíjení může trvat až 10 minut, poté se termostat spustí.**